

BRETTON - GAUCHER

**- CARABINES DE JARDIN -
9 mm , 410 mag , 22 LR**

- NOTICE D'UTILISATION -

- REGLES DE SECURITE -

- Ne dirigez jamais une arme en direction de quelqu'un .
- Ne chargez votre arme qu'au moment de vous en servir.
- Tenir armes et munitions hors de portée des enfants.
- Pour son transport , une arme doit être déchargée et la culasse mobile démontée.
- Utilisez uniquement des munitions du calibre approprié .
- Dirigez votre tir vers une direction sûre .
- Si une munition ne fait pas feu normalement : gardez votre arme dans une direction sûre , attendez plusieurs minutes avant d'extraire la cartouche défectueuse .

- CONSIGNES D'UTILISATION -

ATTENTION :

**Ne jamais faire percuter à vide une arme à percussion annulaire. (9mm , 22LR)
Ne pas dérégler la vis de gachette (devant la détente), risque de départ involontaire.**

Munitions à employer :

- **Calibre 9 mm :** A grenaille type Flobert double charges.
A balle ronde ou conique type Bosquette.*
- **Calibre 410 mag :** A grenaille ou à balle Brenneke calibre 12 mm long 51 mm.
A grenaille ou à balle Brenneke calibre 410 long 73 et 76 mm.
- **Calibre 22 Long Rifle :** Type 22 Long Subsonic , Standard ou Haute vitesse.
Type 22 Court.*
Type 22 Bosquette.*

* : A utiliser au coup par coup sans le chargeur pour les modèles qui en sont pourvu.

Chargement :

- **Modèles à un coup :** Ouvrir la culasse , introduire une cartouche directement dans la chambre , refermer sans brutalité la culasse.
Après le tir , ouvrir la culasse et la reculer jusqu'en butée pour éjecter la douille.
- **Modèles à chargeur :** Garnir le chargeur. (maxi 9 cartouches en 22 LR et 5 en 9 mm)
Introduire et verrouiller le chargeur dans la carabine.
Ouvrir , reculer complètement puis refermer la culasse pour faire monter une cartouche.
Refaire ces opérations jusqu'à épuisement du chargeur.

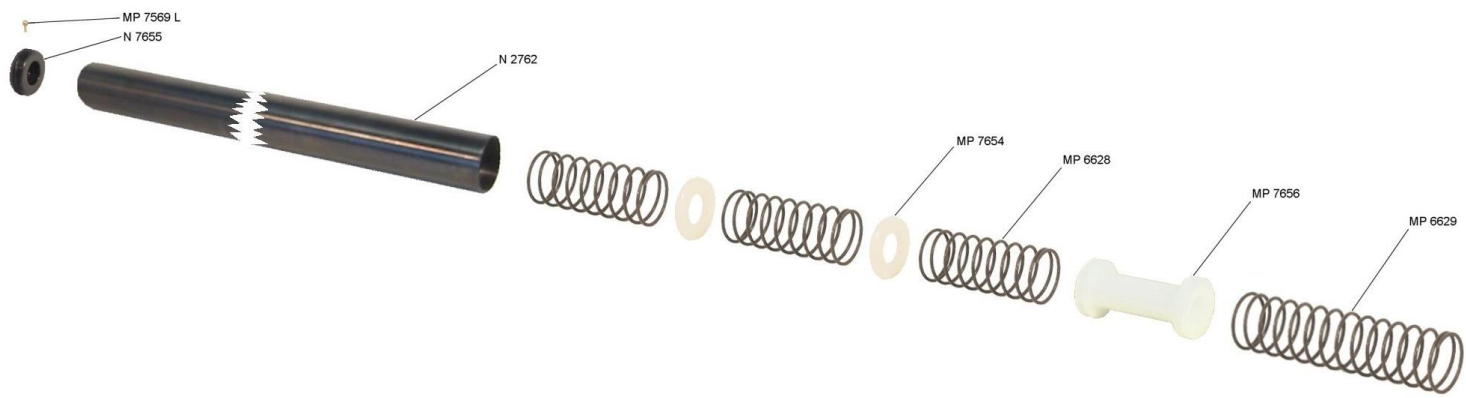
- ENTRETIEN GENERAL -

- Sortir la culasse mobile de la carabine en la tirant en arrière tout en appuyant sur la détente.
- Nettoyer l'intérieur du canon avec un écouvillon métallique.
- Passer dans le canon un tampon en tissu imprégné d'huile anti - rouille.
- Nettoyer la culasse mobile, particulièrement les griffes d'extraction et le logement de la cartouche.
- Sur les modèles **G12** et **G12 Phantom**, veiller à ne pas laisser s'accumuler des résidus de poudre dans la gorge autour de la chambre (canon), cela empêcherait la fermeture de la culasse.
- Lubrifier légèrement avec de l'huile pour arme le mécanisme.
- Passer un chiffon gras sur toutes les parties métallique de l'arme.
- Remonter la culasse mobile , **refermer lentement le levier d'armement tout en appuyant sur la détente pour désarmer le mécanisme sans percuter à vide.**

- ENTRETIEN DU SILENCIEUX - (modèle G12 Phantom)

Procéder au nettoyage du silencieux lorsque vous constatez une augmentation du niveau sonore.

- Dévisser le bouchon moleté à l'avant du silencieux.
- Sortir les éléments mobiles en plastique ainsi que les ressorts.
- Enlever les résidus de poudre brûlée.
- Nettoyer l'intérieur du silencieux.
- S'assurer que les éléments coulissent librement à l'intérieur du tube.
- Remonter les éléments **sans les huiler.** (Voir schéma ci-dessous)



BRETTON – GAUCHER

17 rue Victor Grignard - 42026 SAINT-ETIENNE Cedex 1 - France
Tél : 04/77/33/38/92 – Fax : 04/77/41/95/72